

**FRANCOUZSKÁ 22, BRNO
ODSTRANĚNÍ DVORNÍCH PŘÍSTAVKŮ****DOKUMENTACE PRO ODSTRANENÍ STAVBY****D. DOKUMENTACE****TECHNICKÁ ZPRÁVA****Investor:**

Statutární město Brno,
městská část Brno-střed
Dominikánská 2
602 00 Brno

Zodpovědný projektant:

Ing. arch. Petr Hovořák

Datum:

duben 2017

Vypracoval:

Ing. David Lapčík
Vendulka Ščerbová

Razítko:**Paré:**

OBSAH:

- a)** Popis technologického postupu bouracích prací
- b)** Popis odstranění technických nebo technologických zařízení
- c)** Upozornění na zvláštní, neobvyklé konstrukce, konstrukční detaily, technologické postupy apod.
- d)** Fotodokumentace jednotlivých stavebních objektů a technologických zařízení

a) Popis technologického postupu bouracích prací

Stavba bude odstraňována **po odpojení od inženýrských sítí, následně bude odstraňována** postupným rozebíráním jednotlivých stavebních konstrukcí v následujícím pořadí:

Všechny prvky a stavební suť bude hned po odstranění deponována mimo objekt a nesmí zůstat na stropních konstrukcích!

- demontáž výplní okenních a dveřních otvorů, demontáž povrchových rozvodů plynu, NN, vody a veškeré obkladové konstrukce z SDK, hobry a dřeva (předstěny, podhledy, ...)
- odstranění střešní krytiny a klempířských prvků na střeše a fasádě objektu (převážně se jedná o taškovou a živičnou krytinu, v malé míře o plechovou)
- demontáž dřevěných nosných prvků střech a všechny dřevěné konstrukce zimní zahrady - verandy.
- demontáž obvodových a nosných stěn, převážně z cihelného zdiva (práce budou postupovat shora dolů), příček
- demontáž podlahových a stropních konstrukcí (dřevěné trámové stropy a železobetonové konstrukce)
- strop nad sklepy rozebírat opatrně, jde o cihelné klenby
- demontáž základových konstrukcí není požadována, obvodové zdivo se bude odstraňovat v požadovaném a vyznačeném rozsahu **do úrovně vybourané podkladní betonové desky pod hydroizolací, tedy na hloubku cca - 250-300 mm pod stávající podlahy.**
- během bourání jednotlivých konstrukcí budou zbytky stavebních materiálů a suti tříděny podle charakteru a postupně odváženy k likvidaci

b) Popis odstranění technických nebo technologických zařízení

Uvedený popis je uveden chronologicky v pořadí jejich odstraňování:

ZRUŠENÍ STÁVAJÍCÍCH PŘÍPOJEK NN:

Přípojka je přivedena z průjezdu BD po fasádě dvorku a částečně pod omítkou do chodby dvorního přístavku k rozvaděčům z bytového domu a samostatně pro stávající zámečnickou dílnu.

Dle provedeného prohlídky jsou do dvorního přístavku provedeny dvě samostatné přípojky:

- Byty (společný elektroměrový rozvaděč v chodbě m.č.3.07)
- Zámečnictví

Poznámka: Pro ponechanou část dvorních přístavku, tedy m.č. 3.09 a 3.10 bude nutné provést novou elektroinstalaci (pokud bude požadavek investora, **ale toto není předmětem této projektové dokumentace**), která bude napojena na společné prostory BD Francouzská 22.

Elektroinstalace bude po odpojení v celém rozsahu demontována, zaříděna dle patřičného typu a odvezena k následné likvidaci.

Jednotlivá zařízení jsou dle sdělení investora registrována na nájemníky, před ukončením nájemní smlouvy je potřeba požádat o zrušení odběrného místa.

Dotčená odběrná místa jsou:

- Byt 1.NP
- Byt 2.NP
- Byt 2.NP
- Zámečnictví
- Společné prostory přístavku



K odpojení přívodu NN pro celý přístavek dojde v pojistkových skříních umístěné v průjezdu/průchodu BD Francouzská 22: pro byty (horní skříň) a pro zámečnictví (spodní velká skříň). Následně bude nutné odplombovat (po nahlášení E.Onu) elektroměrový rozvaděč BD Francouzská 22, který je v 1.NP, hned za dveří průjezdu, v prostoru schodiště (viz foto dole vlevo). Vpravo RE – byty (m.č.3.07)



ZRUŠENÍ STÁVAJÍCÍHO VEDENÍ PLYNU:

Demontáž plynoměrů bude provedena dle žádosti o zrušení odběrného místa. Předpokládá se odpojení přívodního potrubí z bytového domu (sklep BD Francouzská 22) a jeho zaslepení. Jedná se o odběrná místa:

- Byt 1.NP – smlouva.č. x, číslo: 6133627-040-06-I
- Byt 2.NP – smlouva.č. x, číslo: 6601484-040-09-I
- Zámečnictví - číslo: 8815731-153-95-07

Jednotlivá zařízení jsou dle sdělení investora registrována na nájemníky, před ukončením nájemní smlouvy je potřeba požádat o zrušení odběrného místa.

Přístavky BD Francouzská 22 jsou zásobovány plynem – samostatnou větví vnitřní plynoinstalace, viz přiložená fotodokumentace. Tato větev bude zaslepena a zrušena. Je provedena z 1.PP (schodiště do sklepa BD Francouzská 22). Na fotografii jde vidět jak plynovod před výstupem z objektu BD Francouzská 22 je proveden.



Jak již bylo uvedeno v úvodu, bude se jednat o úpravu vnitřní plynoinstalece (odstavené větve pro dvorní přístavky). Do těchto budov je nyní zřízena přípojka plynu v rámci vnitřní plynoinstalace objektu Francouzská 22.

Přípojka plynu, která je napojena na distribuční plynovod v ulici Francouzská je zakončena, na hranici pozemku, hlavním uzávěrem plynu na uliční fasádě.



V budovách jsou provedeny vnitřní plynoinstalace k jednotlivým spotřebičům a jednotlivé fakturační plynoměry.

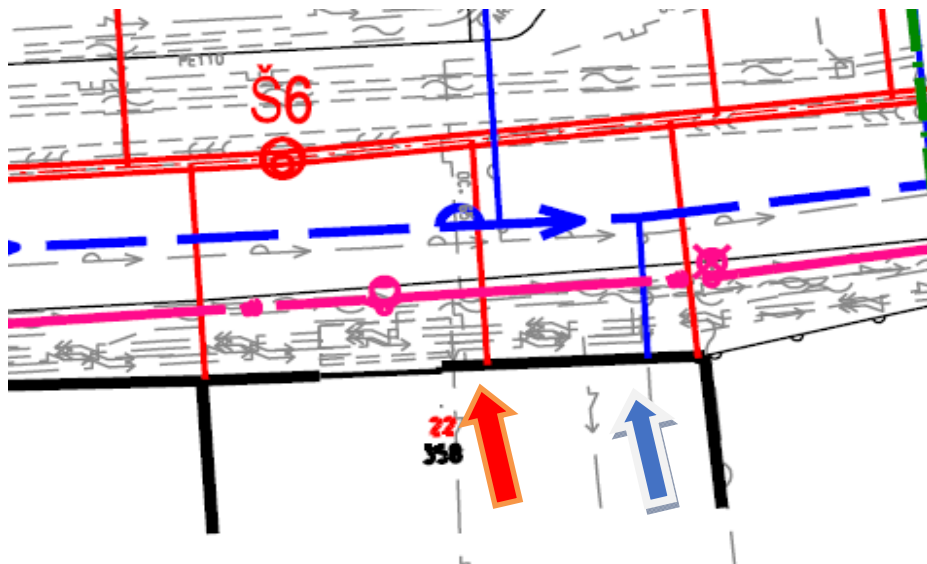
Před zahájením demontáží plynovodních potrubí budou **veškeré rozvody zbaveny plynu! Potrubí budou odfouknuta a následně pročištěna vzduchem nebo inertním plynem! Proveď odborná firma.** Po takovémto ošetření bude možné potrubí rozřezat a odstranit jak ze země (nepředpokládá se), tak i ve zdech i na povrchu. **Při těchto pracích je nutné postupovat v souladu s platnou směrnicí plynárenské organizace „Zásady pro projektování, výstavbu, rekonstrukce a opravy místních sítí“ (DSO-TX-B01-04-01) s účinností od 01. 01. 2009 a je nutné dbát nejvyšší opatrnosti při dodržování ostatních platných předpisů, které se k této problematice vztahují!!**

Také bude nutné u plynárenské organizaci provést odhlášení plynoměrů (zákaznické centrum Innogy DS, s.r.o., Brno na základě vyplnění příslušného formuláře – účast povolané osoby s podpisovým právem). Jedná se celkem o tři plynoměry uvedeno v úvodu.

Plynoměry budou odborně demontovány - provede firma, která má pro tento zásah do plynárenského zařízení oprávnění, nebo jej demontuje přímo plynárenská organizace.

ZRUŠENÍ STÁVAJÍCÍHO VEDENÍ SPLAŠKOVÉ A DEŠŤOVÉ KANALIZACE:

Přípojky (kanalizace a vody byly 10-12/2016 rekonstruovány na základě stavby financované BVaK (stavební povolení č.j. MMB/0149151/2016, ze dne 20.4.2016) : „Francouzská 1.etapa – rekonstrukce kanalizace a vodovodu“ a „Brno, Francouzská 2.etapa – rekonstrukce kanalizace a vodovodu“, v současné provedeno IMOS Brno, a.s., do 12/2016.



Kanalizace DN100- 150 bude v potřebném rozsahu vykopána a provedeno zaslepení. Rýha po odstranění bude následně zavezena. Dle dostupných informací se předpokládá napojení do jednotné kanalizace, její průběh není zmapován! **Upozorňuji na nutnost zajištění zaslepení kanalizace! Bude řešeno individuálně – systémovými zátkami a obetonováním (předpokládá se do 20 ks, uvedeno jako komplet v Soupisu prací).**

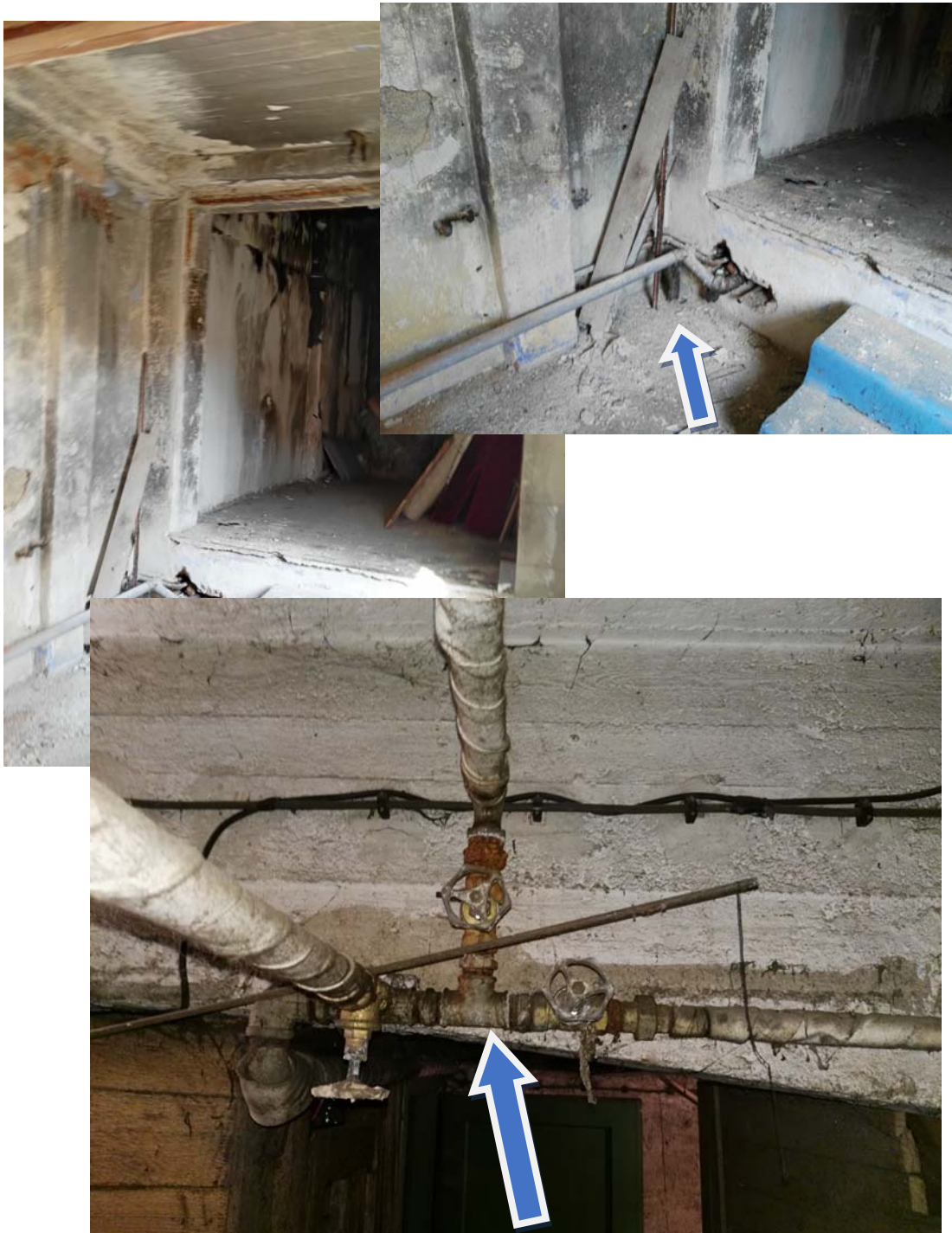


ZRUŠENÍ STÁVAJÍCÍHO VEDENÍ VODY:

Jsou vedeny z objektu bytového domu. Z materiálu PZ- DN25-50. Přívod bude po odpojení Zaslepen a ponechán ve zdivu.

Obě přípojky vody do přístavků lze odstavit na ventilech v 1.PP BD Francouzská 22, viz přiložená fotodokumentace. Po odříznutí bude přípojka pro dvorní trakty ukončena systémovou ucpávkou a vývod na zahradu může být ponechán, je potřeba doplnit o vypouštěcí ventil na zimu a případně podružné měření (pokud bude požadavek investora, bude řešeno v PD Stavebních úprav BD Francouzská 22.

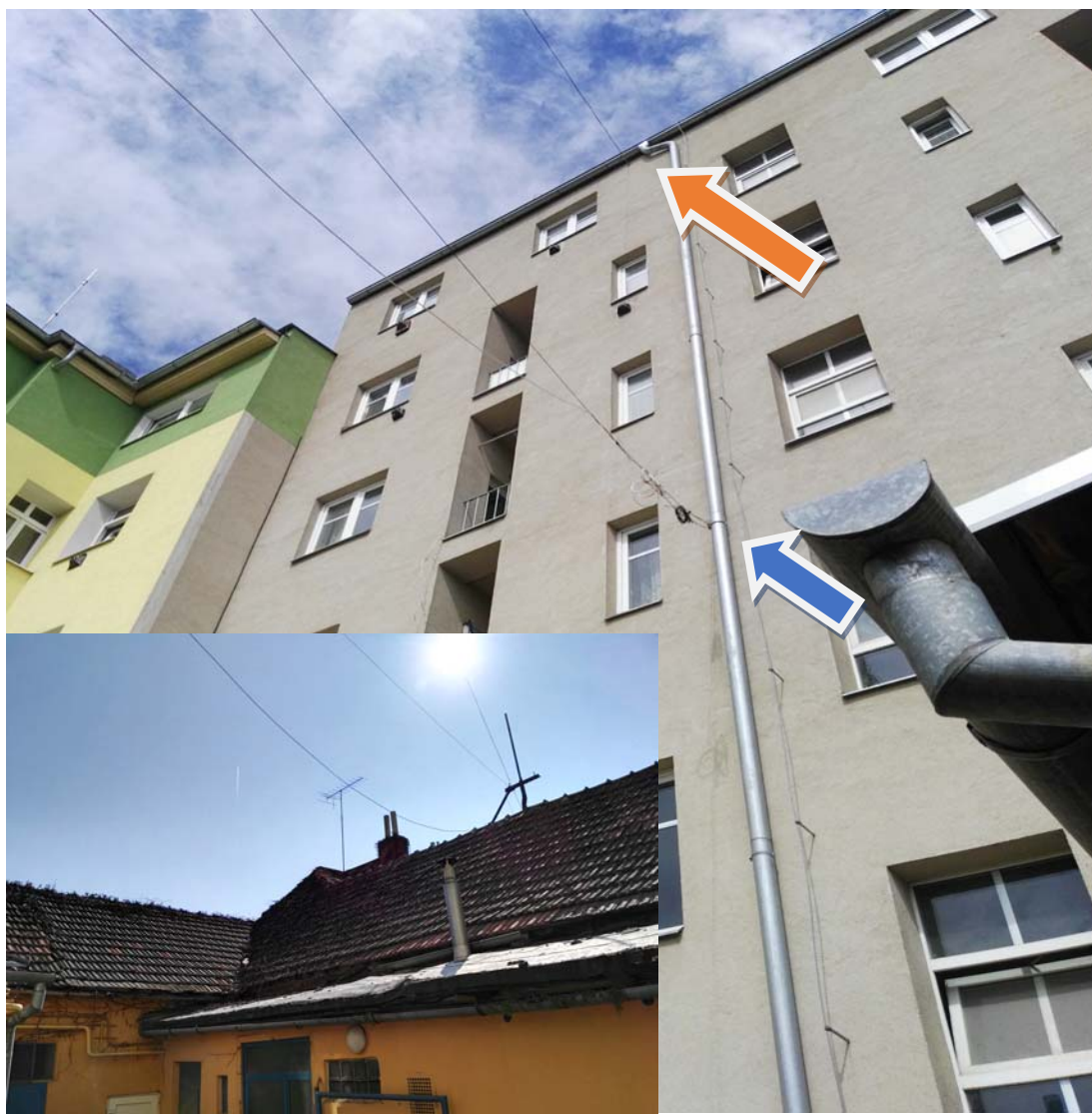
Vývod pro přístavky



Vývod prádelna (zahradní)



PŘÍPOJKA – CETIN – je nutné dodržet dodatek vyjádření, ochrana stávajícího podzemního vedení na p.č. 194/3 !!!
ANTÉNNÍ A SLABOPROUDÉ ROZVODY



Oranžová šipka – funkční anténa, odpojení zajistí správce domu (zajistit demontáž)
Modrá šipka – nefunkční (zajistit demontáž)

OPLOCENÍ POZEMKU – ZAJIŠTĚNÍ STAVENIŠTĚ:
STAVEBNÍ ÚPRAVY STÁVAJÍCÍHO OBJEKTU:

Rozsah nutných stavebních úprav pro zajištění stavby je uveden v samostatných výkrese – stavebních úprav. Tyto úpravy je nutné provést jako součást odstranění staveb (dvorních přístavků). Rozsah je patrný z výkresové části PD.

c) Upozornění na zvláštní, neobvyklé konstrukce, konstrukční detaily, technologické postupy apod.

V rámci dokumentace bouracích prací nebylo průzkumy zjištěno zvláštní či neobvyklé konstrukce. Jedná se o jednoduché stavební objekty vybudované klasickým způsobem.

Třídění odpadu:

Odpady z demolice objektů budou důsledně zařazeny podle druhů a kategorií, třídít a odstranit vhodným způsobem. Stavební a demoliční odpad bude po vytrídění nebezpečných složek v maximální míře recyklován v recyklačním zařízení.

Nedílnou součástí dokumentace bude vyjádření Odboru životního prostředí města Brna, viz E. Dokladová část.

Odstraňovaná stavba není kontaminována látkami škodlivými pro životní prostředí, ani se žádné škodlivé látky v prostoru stavby nevyskytují.

Odpady, které nemůže zhotovitel sám využít, musí přednostně nabídnout k dalšímu využití buď sám, nebo zprostředkovaně. Nelze-li odpady stavby využít, musí zhotovitel zajistit jejich zneškodnění. K evidenci, shromažďování, zabezpečení a dalšímu nakládání s odpady musí být vedena dokumentace požadovaná zákonem podle § 16 odst.1 písm.g) zákona č. 185/2001 Sb. a dle Vyhlášky Ministerstva životního prostředí č. 93/2016 Sb., o Katalogu odpadů. Takto vedená evidence odpadů, včetně doložení způsobu odstranění odpadů bude doložena při skončení demoličních prací.

Nebezpečné odpady musí být shromažďovány v souladu s ustanovení § 5 vyhlášky č. 383/2001 Sb., o podrobnostech nakládání s odpady, v platném znění, označeny v souladu s přílohou č. 29 výše citované vyhlášky. Místa nakládání s nebezpečným odpadem musí být vybavena řádně vyplněným identifikačním listem nebezpečného odpadu, jehož náležitosti jsou uvedeny v příloze č. 3 výše citované vyhlášky. Přeprava nebezpečných odpadů bude zabezpečena v souladu s ADR (vyhláška č. 111/1994 Sb., v platném znění).

Odpady ze stavby a jejich likvidace:

- recyklovatelné materiály budou nabídnuty k recyklaci na recyklačním zařízení
- spalitelný odpad bude nabídnut ke spálení do spalovny komunálních odpadů (např. k energetickému využití do spalovny (SAKO Brno, a.s.)).
- nespalitelný odpad bude uložen na povolené skládce
- kód odpadu: 17 09 04 - kategorie: 0 – název: Směsné stavební a demoliční odpady bude vyvezen na řízenou skládku

Shromažďování a skladování stavebních odpadů kategorie N (nebezpečný) se předpokládá v malé míře, nicméně bude tento odpad uložen na vyhrazené pro nebezpečný odpad.

Zatřídění odpadů bude provedeno dle katalogu odpadů č. 93/2016 Sb.

S odpady je nutné nakládat tak, jak ukládá zákon o odpadech 185/2001 Sb. v platném znění !! Dále je nutné dodržet vyhlášku MŽP 41/2005 Sb.

Kód	Druh odpadu	Kategorie	Způsob nakládání
17 09 04	Směsný demoliční a stavební odpad	O	vyvezen na řízenou skládku
17 04 05	Železo a ocel	O	sběrné suroviny
17 02 01	Dřevo	O	předat k energetickému využití do spalovny (SAKO Brno, a.s.)
17 02 03	Plastový odpad	O	předat k energetickému využití do spalovny (SAKO Brno, a.s.)
17 02 02	Sklo	O	možnost recyklace ve Sběrných surovinách
17 03 01	Asfaltové směsi obsahující dehet	N	skládka nebezpečných odpadů
17 06 05	Stavební materiály obsahující azbest, pokud by se náhodou vyskytl na staveništi !!!	N	skládka nebezpečných odpadů pokud by se náhodou vyskytl jsou nutná spec. opatření !!!

Vypsáno ze soupisu stavebních prací (množství odpadů):

Cihelné výrobky (střešní tašky).....	7,6 t
Beton a cihly	1 152,9 t
Keramika (obklady, dlažby, zařizovací předměty)	2,2 t
SDK desky	0,3 t
Plasty	2,6 t
PVC střešní krytina	0,1 t
PVC podlahová krytina	0,1 t
Asfaltové izolační pásy	0,9 t
Polystyren + omítka (zateplení)	0,3 t
Polystyren	0,2 t
Dřevo- vlákno (Heraklit)	5,4 t
Dřevo	101,9 t
Sklo a skleněné tvárnice	4,8 t
Kov	10,2 t

Fotodokumentace jednotlivých stavebních objektů a technologických zařízení



Obr. 1 – DVŮR (pohled západní)



Obr. 2 – DVŮR (pohled severní)



Obr. 3 – DVŮR (pohled východní)



Obr. 4 – PŘÍSTAVKY(pohled jižní)



Obr. 5 – PŘÍSTAVKY(pohled východní I)



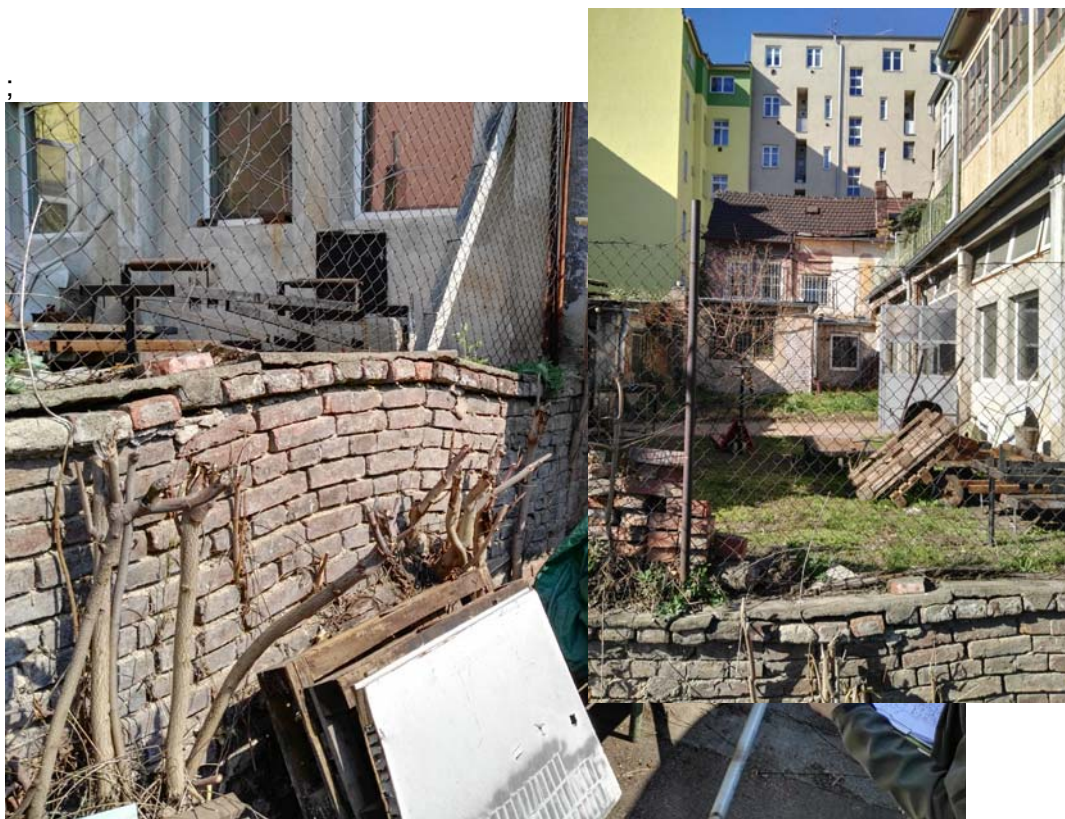
Obr. 6 – PŘÍSTAVKY(pohled východní II)



Obr. 7 – PŘÍSTAVKY (pohled východní III)



Obr. 8 – PŘÍSTAVKY (pohled východní , jižní)



Obr. 9 – PŘÍSTAVKY(pohled na opěrnou zeď na hranici pozemku)



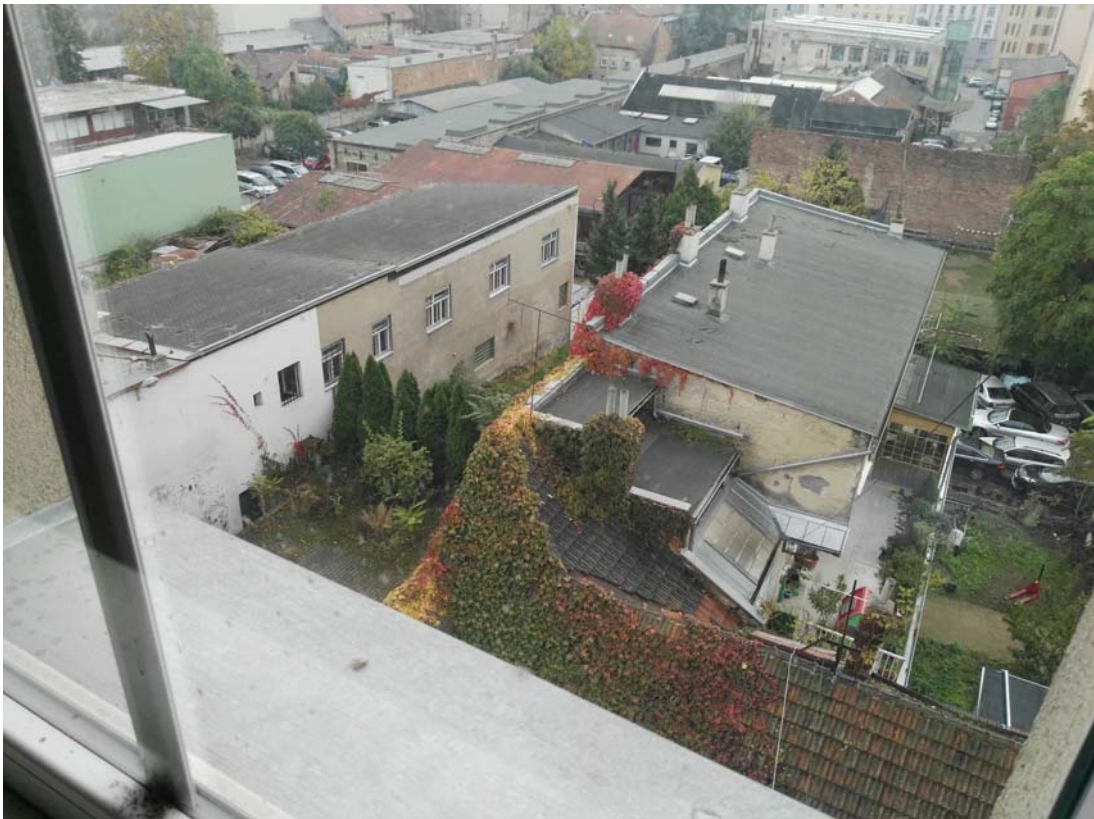
Obr. 10 – PŘÍSTAVKY(jižní fasáda)



Obr. 11a – PŘÍSTAVKY(východní fasáda)



Obr. 11b – PŘÍSTAVKY(východní fasáda)



Obr. 12 – PŘÍSTAVKY (pohled na střechy z BD Fr.22)



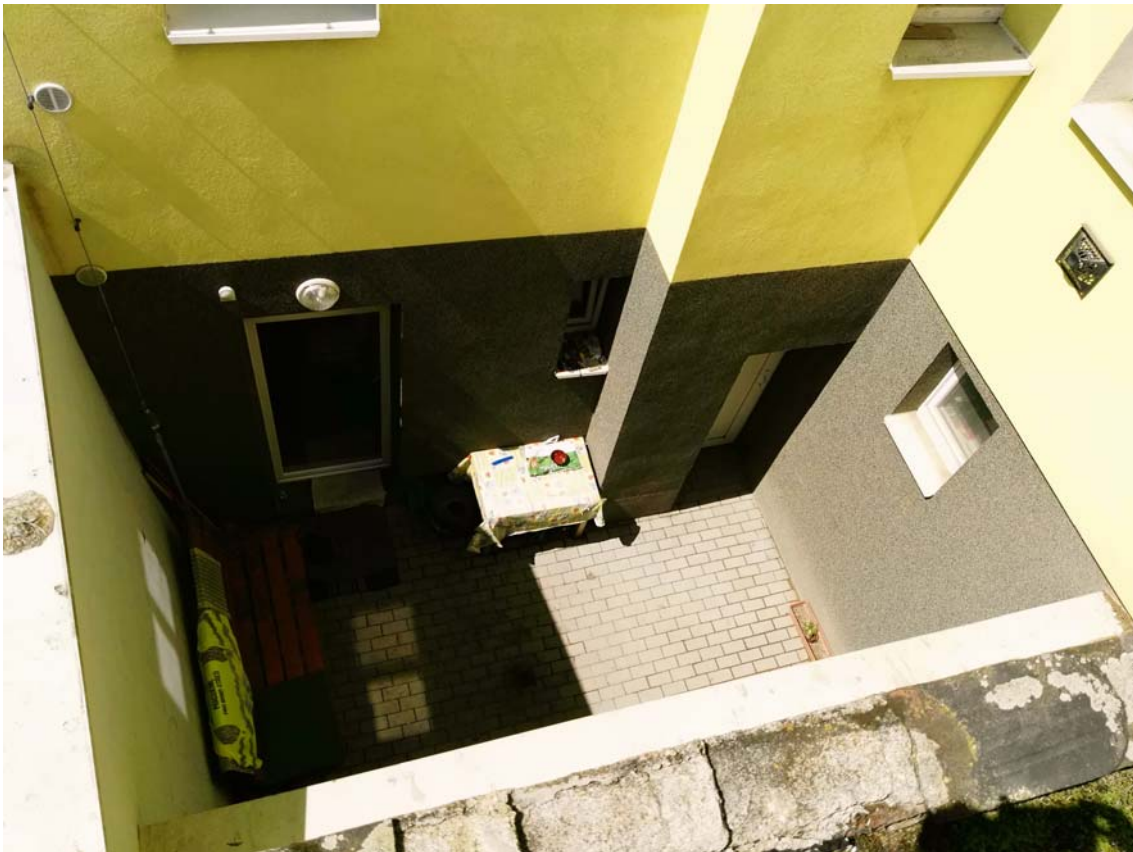
Obr.13 – KROV SEDLOVÉ STŘECHY



Obr. 14 –KROV NAD 2.NP – dřevěné nástavby (nad byty)



Obr. 15, 16 –DŘEVĚNÉ SCHODY DO 2.NP



Obr. 17, 18 –DVOREK ZA m.č. 3.09 a 3.10 (Francouzská 20)



Obr. 19, 20 – STŘECHA PŘÍSTAVKU m..č. 3.09 a 3.10

V Brně dne 14.6.2017

Vypracoval: Vendulka Ščerbová
Zkontroloval: Ing. David Lapčík